

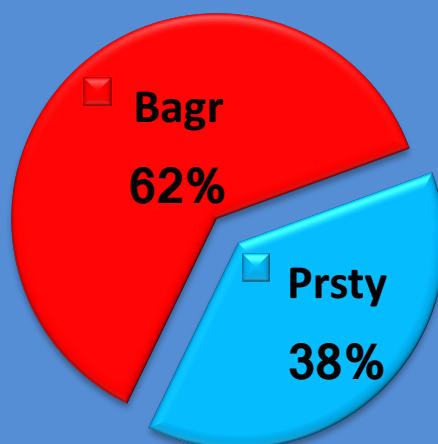
METODICKÝ DOPIS – Jiří Petrů: Rychlost servisu

V minulém metodickém popise ([odkaz na dopis zde](#)) jsem se zaměřil na poměr přihrávky prsty a bagru u plachtícího podání. Jsem rád, že dnes můžu doplnit napsané o velmi zajímavé sledování **Jirky Petrů** (člen TMK ČVS a trenér Volejbalu Brno). Na úvod bych rád upřesnil několik informací.

- Přihrávka plachtícího podání bagrem je v celkových číslech stále zásadní. U juniorských kategorií a obzvláště u některých družstev je přihrávka prsty využívána více!
- Na sledovaných akcích (MS mužů 2014 v Polsku a ME juniorů 2014 v Brně) byl procentuální poměr přihrávky bagrem versus prsty: **81:19 (muži) a 63:37 (junioři)**
- Celkové sledování letošního ME juniorů v Bulharsku provedeno nebylo, ale dovolím si odhadnout, že se procentuální poměr přihrávky posunul o něco více k přihrávce prsty. Nutno dodat, že se to týká některých družstev a vybraných herních situací (techniku přihrávky bych zhodnotil v některém z dalších metodických dopisů)



Poměr příjmů prstovou a bagrovou
technikou plachtícího podání - ME junioři
Brno 2014



Ivan Pelikán

JIŘÍ PETRŮ

Dobrý den,

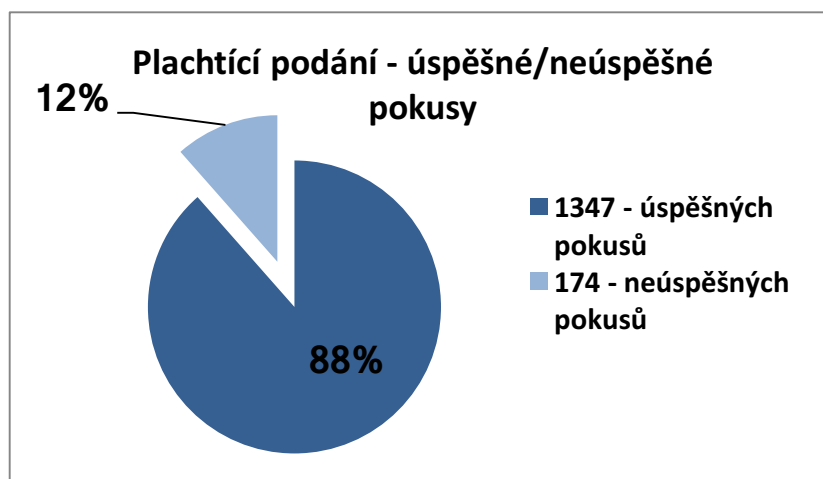
chtěl bych vám představit výsledky mého výzkumu, který jsem předložil jako závěrečnou práci na Školení trenérů I. třídy. Můj výzkum se zabývá asi nejdiskutovanějším tématem ve volejbalovém prostředí, přihrávkou podání. Jelikož jsem se zapojil v rámci TMK do projektu Přihrávka 2014, snažil jsem se odnést si z vašich názorů a poznámek během závěrečného semináře poznatky do dalšího výzkumu. Když jsme začali se sledováním přihrávky, bylo jasné, že rychlost podání by měla být jedna z velmi důležitých veličin. Zaznamenali jsme tehdy velký počet podání a přihrávek, ale změřit rychlost se nám podařilo jen na některých akcích, tedy jen u některých pokusů, tudíž se tyto výsledky nedaly prezentovat. Následně na to někteří z vás během přednášky vyslovili názor, že je škoda, že se nám tento velice důležitý údaj nepodařilo zaznamenat.

Mé další pozorování proběhlo na ME juniorů 2014 v Brně v 21 utkáních a jeho hlavním úkolem bylo sledovat závislost kvality přihrávky na rychlosti

podání. Tyto družstva jsem měl možnost sledovat: Belgie, Polsko, Česká republika, Rumunsko, Slovinsko, Turecko, Rusko, Itálie a Francie. K měření jsem používal radar značky Bushnell, model Speedster III. Sledoval jsem podání smečované i plachtící. V dnešním článku se budeme věnovat **plachtícímu podání**. První otázka, kterou jsem si v dané problematice položil, byla:

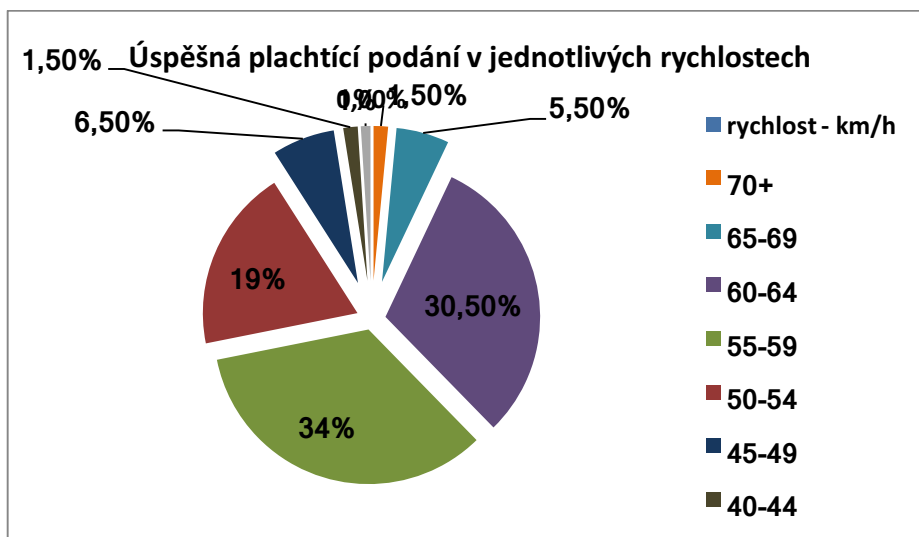
Jaká je úspěšnost přihrávky plachtícího podání v závislosti na jeho rychlosti?

Začneme specifikací plachtícího podání. **Obr. 1** nám ukazuje úspěšné a neúspěšné pokusy. Celkově mám zaznamenáno přes 2400 pokusů, z nichž přes 1500 bylo plachtících podání.



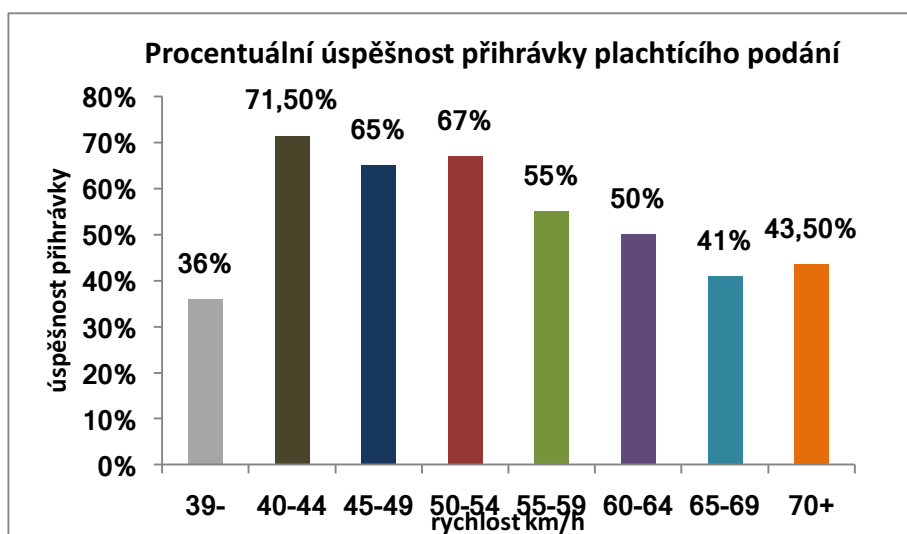
Obr. 1. Plachtící podání úspěšné a neúspěšné pokusy

Na **obr. 2** vidíme procentuální zastoupení úspěšných podání v jednotlivých rychlostech. Hlavní podíl tvoří tři rychlosti, které v tomto případě zahrnují téměř 85 % všech podání. Jsou to rychlosti: 50-54, 55-59 a 60-64 km/h.



Obr. 2. Procentuální zastoupení plachtícího podání vzhledem k rychlostní škále

Úspěšnost přihrávky plachtícího podání v jednotlivých rychlostech vidíme na **obr. 3**. Vyjme-li z hodnocení podání o rychlosti 39km/h a nižší, pak můžeme jasně sledovat snižující se procentuální úspěšnost přihrávky se zvyšující se rychlostí podání. Jak bylo uvedeno výše, nejvíce zastoupeny jsou podání o rychlosti 50-54, 55-59 a 60-64 km/h, kde je jasně patrný pokles úspěšnosti přihrávky. U krajních hodnot nemáme dostatečný počet přihrávek, tudíž dochází ke zkreslení hodnocení úspěšnosti přihrávky. Proto tyto údaje bereme pouze jako doplňkové.

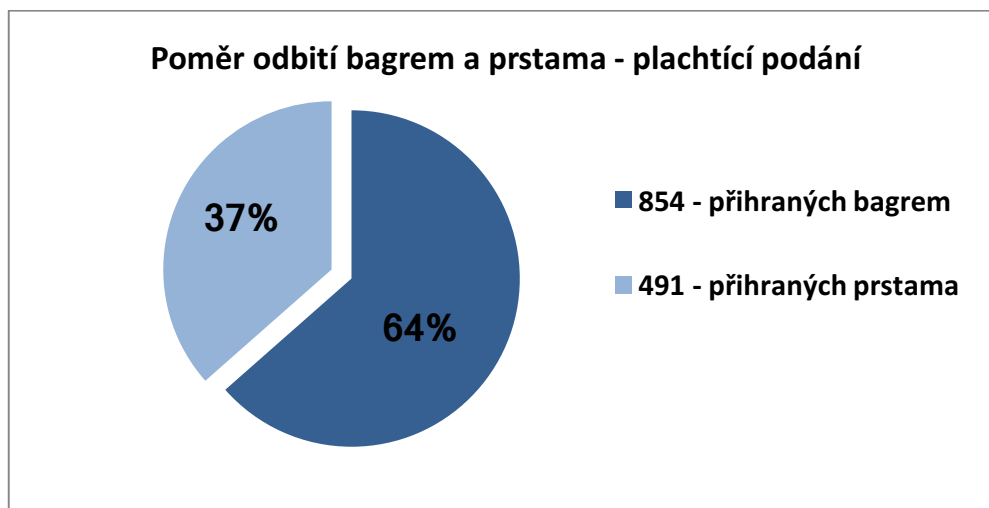


Obr. 3. Procentuální úspěšnost přihrávky plachtícího podání v závislosti na rychlosti

Druhou otázkou, kterou bych rád zodpověděl, je:

Jaký je poměr přihrávky bagrem a prsty u plachtícího podání?

Podívejme se nyní blíže na **obr. 4**. Přihrávka bagrem byla na ME 2014 výrazně preferovanější technikou. Avšak některé týmy, jako například Rusko, šly naprosto proti výsledkům v tomto grafu - přihrávali prsty v 95% plachtících podání. Tato tendence se potvrdila i na letošním ME juniorů 2016. Stejnou technikou (prsty) přihrávalo nejen Rusko, ale i Polsko a Itálie.

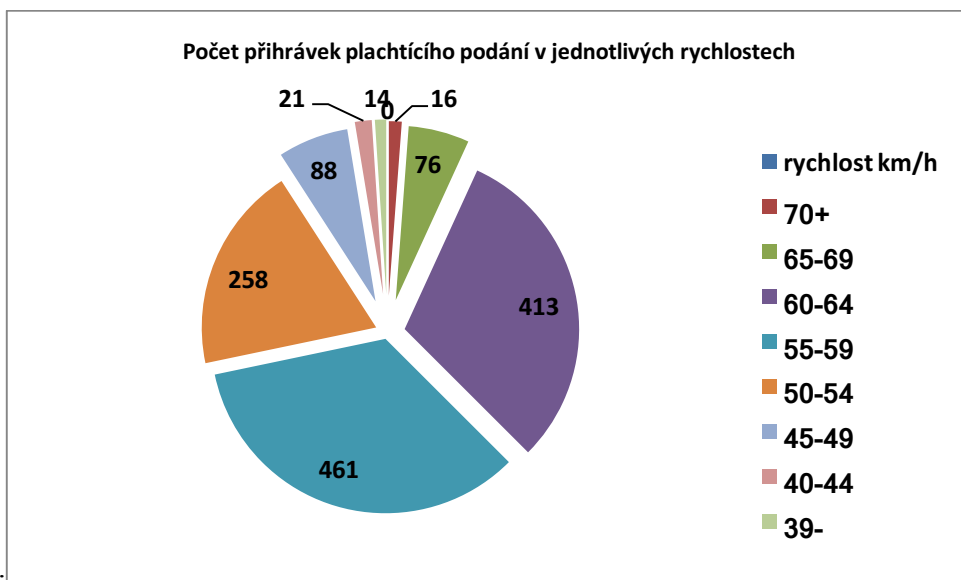


Obr. 4. Poměr odbití bagrem a prsty u plachtícího podání

Třetí otázka, na kterou jsem hledal odpověď, je:

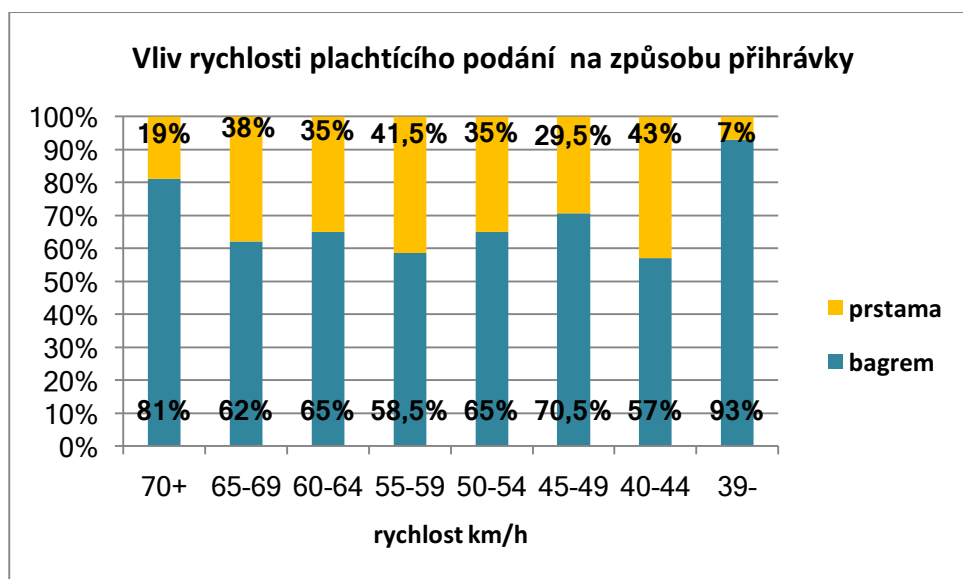
Jak ovlivňuje rychlost plachtícího podání techniku přihrávky?

Na tuto otázku si můžeme odpovědět jen částečně. Graf na **obr. 5** uvádím spíše pro představu, o kolika podáních/přihrávkách je řeč. Počet přihrávek v některých rychlostech je tak nízký, že nemůžeme tato data brát za směrodatná. Jde o rychlosti 39-, 40-44 a 70+ km/h. Proto jsem se musel spokojit s vyhodnocením ostatních údajů (viz níže).



Obr. 5. Počet přihrávek plachtícího podání vzhledem k rychlosti podání

V posledním grafu **obr. 6** je vidět, v kolika procentech bylo v jednotlivých rychlostech podání přihráváno technikou prsty a v kolika bagrem. Jak jsme uvedli výše, krajní rychlosti jsme do hodnocení nezahrnuli. V tomto případě tedy nelze konstatovat, zda se zvyšující se rychlostí stoupá nebo klesá procento použití jedné nebo druhé techniky přihrávky.



Obr. 6. Poměr přihrávek prsty a bagrem vzhledem rychlosti podání

Rychlost plachtícího podání není jediná složka ovlivňující přihrávku. Je jen jednou z několika. Zajímavé by jistě bylo sledovat např. trajektorii letu míče.

Mým cílem nebylo odpovědět na otázku, zda přihrávat plachtící podání bagrem nebo prsty. Zajímalo mě, jak tuto otázku řeší týmy na vrcholné akci. Myslím si, že u mladých hráčů by mělo docházet k učení a rozvoji obou technik a až během jejich vývoje a v konfrontaci s herní praxí může dojít k rozhodnutí, kterou techniku by měl daný hráč používat. Důležitější jsou možná hodnoty směrem k podání. Aby byl hráč úspěšný, mělo by se jeho plachtící podání blížit nebo dosahovat rychlosti 65km/h.

Chtěl jsem vám představit, k jakým hodnotám jsem došel. Snad pro vás budou tyto informace užitečné.

Hezký den

Jiří Petru